



# 臺南市登革熱疫情週報

2020/8/23 — 2020/8/29 (Week 35, 2020)

## (一) 全國疫情

2020 年登革熱全國確定病例數：(1 月 1 日起，依發病日計)

- 本土病例數：15
- 境外移入病例數：58

## (二) 台南市疫情(第三十五週)

本市 2020 年至第 35 週  
確定病例及同期比較(依發病日計)

登革熱：

- 新增 0 例本土病例
- 新增 0 例境外移入

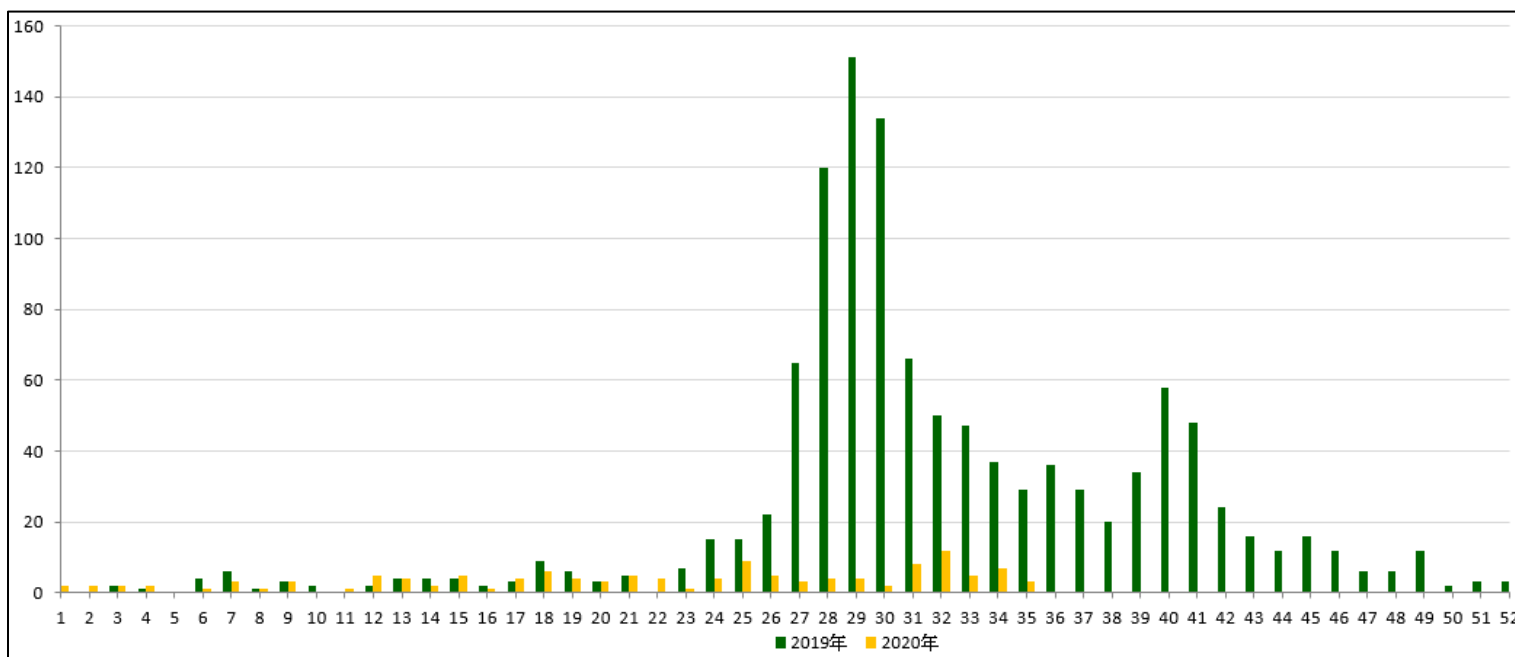
屈公病：

- 新增 0 例本土病例
- 新增 0 例境外移入

發病年	登革熱			屈公病		
	本土	境外	總計	本土	境外	總計
2015	6394	9	6403	0	0	0
2016	8	18	26	0	0	0
2017	0	12	12	0	1	1
2018	0	14	15	0	1	1
2019	25	32	57	0	0	0
2020	0	5	5	0	1	1

## 國際間旅遊疫情建議

第一級(注意)：柬埔寨、印度、印尼、寮國、馬來西亞、馬爾地夫、緬甸、菲律賓、新加坡、斯里蘭卡、泰國、越南、中國大陸(雲南省、江西省、廣東省)



2019 年/2020 年 第 1-35 週本土通報數同期比較

## 二、臺南市病媒蚊密度調查

08/23~08/29(第 35 週) 病媒蚊密度調查共完成 208 里次

08/16~08/22(第 34 週) 病媒蚊密度調查共完成 238 里次，里次級數分布如下：

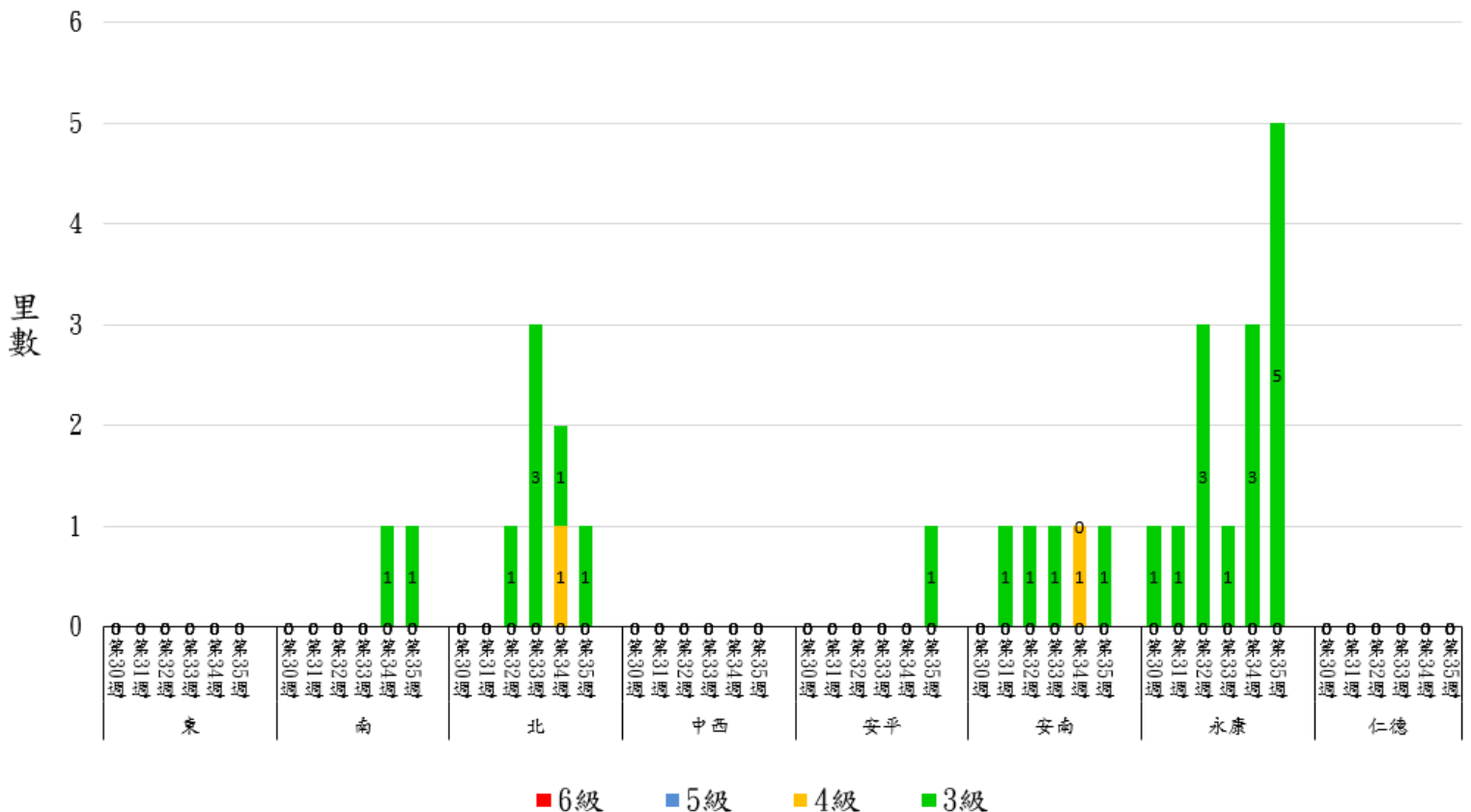
級數 日期	★0 級	1 級	2 級	3 級	4 級	5 級	6 級
08/23-08/29 (第 35 週)	111 里次 (53.37%)	68 里次 (32.69%)	20 里次 (9.62%)	9 里次 (4.33%)	0 里次 (0%)	0 里次 (0%)	0 里次 (0%)
08/16-08/22 (第 34 週)	117 里次 (49.16%)	86 里次 (36.13%)	27 里次 (11.34%)	6 里次 (2.52%)	2 里次 (0.84%)	0 里次 (0%)	0 里次 (0%)
最近 2 週 增減百分比	+4.21%	-3.44%	-1.72%	+1.81%	-0.84%	0%	0%

第 33 週：北區和順里、永康區中興里、永康區安康里、永康區復華里、永康區新樹里、永康區塩洲里、安平區漁光里、安南區塩田里、南區興農里(預計下週複查)

第 32 週：3 級-北區振興里(複查 1 級)、永康區二王里(複查 1 級)、永康區甲頂里(複查 0 級)、永康區光復里(複查 0 級)、南區郡南里(複查 0 級)、歸仁區許厝里(複查 0 級)

4 級-北區長勝里(複查 1 級)、安南區東和里(複查 1 級)

109年第30週至第35週臺南市監測區密度調查布氏級數3至6級比較圖



★請區公所針對 1 級以上里別加強民眾衛教及孳生源清除。

\*當週百分比=當週各級數之里次/當週調查總完成里次

### 三、臺南市熱區誘卵桶監測

目前監測 10 個監測區（東區、南區、北區、中西區、安平區、安南區、永康區、仁德區、新營區、歸仁區）271 里共 3,252 點。

★監測日期：2020/08/23~2020/08/29(第 35 週)

★陽性點：1492(陽性率 45.9%)

：連續兩週卵數>250 粒里別，計 0 里

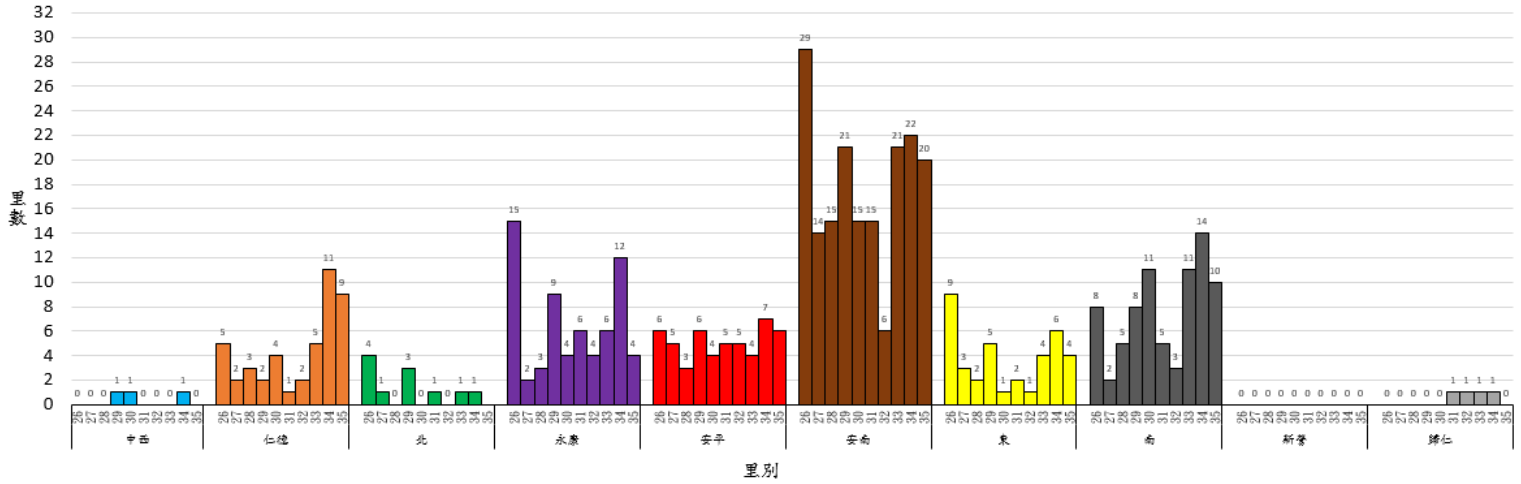
：連續兩週陽性率>40%里別，計 63 里

：連續兩週陽性率>60%里別，計 40 里

區別	里數	卵數 >250 粒	里數	陽性率>40%	里數	陽性率>60%
中西區	0		4	西賢里、光賢里、西湖里、兌悅里	0	
仁德區	0		6	太子里、一甲里、文賢里、仁義里、仁和里、後壁里	9	二行里、上崙里、保安里、大甲里、新田里、土庫里、仁德里、中洲里、成功里
北區	0		16	合興里、重興里、文元里、仁愛里、立人里、大豐里、大光里、元美里、中樓里、和順里、福德里、振興里、大和里、小北里、長勝里、東興里	0	
永康區	0		16	五王里、二王里、神洲里、塩興里、建國里、北興里、西灣里、三合里、龍潭里、西勢里、甲頂里、塩洲里、烏竹里、復國里、東灣里、王行里	4	西橋里、復興里、東橋里、大灣里
安平區	0		4	建平里、華平里、國平里、天妃里	6	平通里、金城、王城里、億載里、漁光里、平安里
安南區	0		21	安東里、安西里、鳳凰里、溪頂里、公親里、淵中里、淵東里、城西里、青草里、州南里、溪北里、海東里、頂安里、安慶里、安順里、塭南里、安和里、城南里、海南里、顯宮里、砂崙里	20	州北里、佃東里、海西里、新順里、城中里、城北里、梅花里、長安里、公塭里、塩田里、南興里、原佃里、布袋里、鹿耳里、淵西里、學東里、總頭里、四草里、東和里、佃西里
東區	0		21	仁和里、自強里、復興里、關聖里、莊敬里、崇誨里、崇信里、新東里、崇成里、路東里、東光里、東明里、中西里、德光里、龍山里、小東里、忠孝里、南聖里、德高里、大學里、虎尾里	4	裕聖里、大智里、和平里、崇善里
南區	1	大林里	19	大恩里、府南里、新昌里、竹溪里、新興里、彰南里、喜東里、南都里、新生里、大成里、大忠里、省躬里、南華里、郡南里、建南里、明亮里、金華里、文華里、田寮里	10	同安里、永寧里、鹽埕里、佛壇里、松安里、喜南里、喜北里、開南里、鯤鯨里、興農里

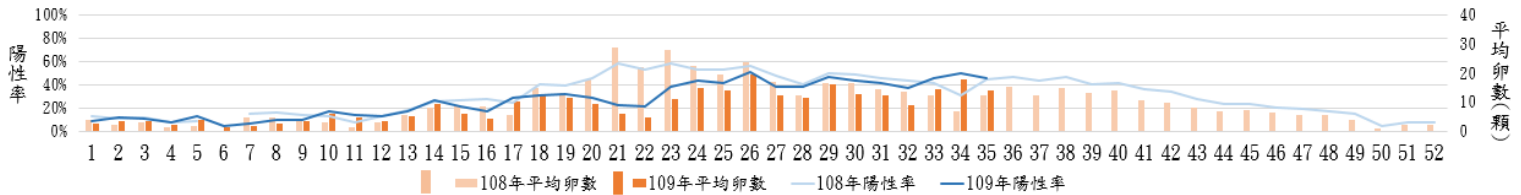
新營區	0		3	王公里、新東里、民生里	0	
歸仁區	0		2	看西里、許厝里	0	

109年第26週至第35週臺南市監測區誘卵桶監測陽性率高於60%各區里數比較圖

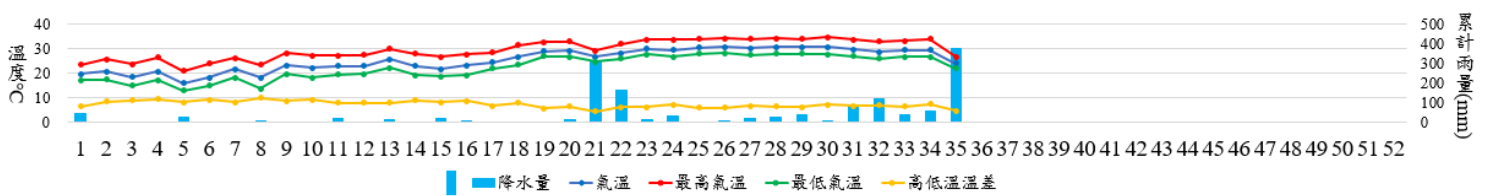


#### 四、臺南市 108 年與 109 年誘卵桶監測區同期比較

臺南市監測區誘卵桶陽性率與平均卵數趨勢比較圖(108年與109年)



109年臺南市週平均溫度與累計雨量



(備註)108年第35週人口密集區社區環境誘卵桶監測佈點為3,096；109年為3,252點。

## 致～市民防疫小叮嚀

★109 年第 35 週本市人口密集區病媒蚊密度調查達 3 級以上里別為北區和順里、永康區中興里、永康區安康里、永康區復華里、永康區新樹里、永康區塩洲里、安平區漁光里、安南區塩田里、南區興農里(預計下週複查)；第 34 週本市人口密集區病媒蚊密度調查達 3 級以上里別為 3 級-北區振興里(複查 1 級)、永康區二王里(複查 1 級)、永康區甲頂里(複查 0 級)、永康區光復里(複查 0 級)、南區郡南里(複查 0 級)、歸仁區許厝里(複查 0 級)；4 級-北區長勝里(複查 1 級)、安南區東和里(複查 1 級)。登革熱防治中心將持續針對誘卵桶陽性率仍大於 60%之里別進行複查，並提供環保局做為規劃預防性戶外環境防治參考。請里鄰長動員社區民眾清除積水容器，避免病媒蚊孳生；倘有疑似登革熱症狀請儘速就醫，避免潛伏期遭病媒蚊叮咬散播登革熱病毒於社區，造成疫情於環境中爆發。

★夏季炎熱，近期降雨頻繁，雨後適合蚊蟲活動，請民眾落實「巡、倒、清、刷」，澈底清除家戶內外輪胎、鐵鋁罐、帆布、寶特瓶、盆栽墊盤等積水容器，使用中的儲水容器則務必刷洗並加蓋或加掛細紗網，並清除陽台、頂樓及屋簷排水槽積水，避免病媒蚊孳生及感染登革熱的風險。

★請民眾加強注意，至柬埔寨、印度、印尼、寮國、馬來西亞、馬爾地夫、緬甸、菲律賓、新加坡、斯里蘭卡、泰國、越南探親旅遊時，在出國前需清除居家積水容器避免孳生病媒蚊；出國中需做好防蚊措施，使用合格防蚊液，穿著淺色長袖衣褲；返國後 14 天內做好自主健康管理，發現疑似症狀時勿返回社區，避免病毒於社區擴散，請立即就醫主動告知醫師相關旅遊史，以利及早診斷治療及早防治，避免家人及社區民眾染病。另請民眾有疫區相關旅遊史時，雖進行登革熱快篩為陰性時仍不可輕忽，請於家中多休息一天，待衛生單位通知實驗室完整報告，才可研判有無登革熱，因登革熱快篩是初步篩檢，仍需以實驗室報告為主。

★請民眾及人力仲介業者加強注意，自東南亞及南亞國家返台後 14 天內有發燒等症狀時請立即就醫，並通報衛生單位。另請醫療院所醫師發現外籍學生、新住民、外籍移工或一般民眾就醫，有登革熱流行地區旅遊史時，請進行登革熱 NS1 快篩（快篩陰性及陽性皆需進行傳染病通報），俾利衛生單位及早進行相關防治作為，避免境外移入病例的病毒於社區中擴散而導致本土病例發生，危害民眾的健康。

～請落實住家內(外)環境積水容器「巡、倒、清、刷」，以免孳生蚊蟲也避免受罰～